

Kangasniemi Synsiön rantayleiskaava-alueen muinaisjäännösinventointi 2009



Timo Jussila



Kustantaja: Kangasniemen kunta

Sisältö:

Perustiedot	2
Inventointi	3
Yleiskartta	5
Muinaisjäännökset	5
KANGASNIEMI 36 HELKKIMÄNIEMI	5
KANGASNIEMI 37 SIIKANIEMI	7
KANGASNIEMI 38 RUOKONIEMENHARJU	9
KANGASNIEMI 39 RUOKONIEMENHARJU 2	11
KANGASNIEMI 40 HELKKIMENNIEMI	11
Löytöpaikka	12
KANGASNIEMI 31 NOJOLA.....	12

Kansikuva: Maisema Leppäniemen tyven itäpuolelta pohjoiseen

Perustiedot

Alue: Kangasniemen Synsiön rantayleiskaava-alue. Synsiön järven rannat n. 200 m syvyyteen, sekä Synsiön kaakkoispuolella olevan Kaijanlammen rannat.

Tarkoitus: Tarkistaa riittävässä määrin, tihein pistokokein ja maastoltaan muinaisjäännöksille otollisilla alueilla onko kaavoitettavalla alueella muinaisjäännöksiä. Etsiä uusia muinaisjäännöksiä. Alustavasti rajata muinaisjäännökset niin, että ne voidaan asianmukaisesti merkitä kaavaan.

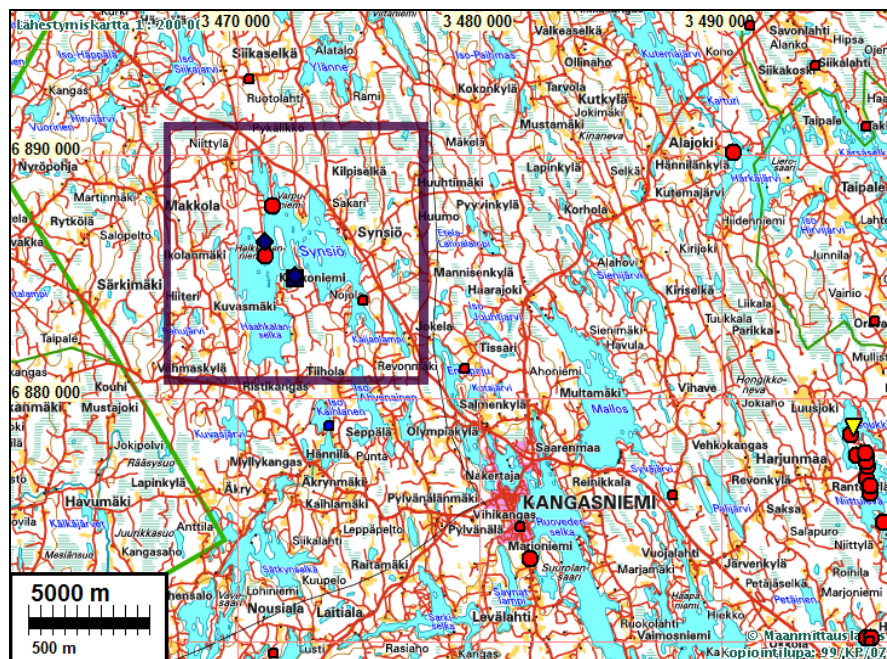
Työaika: Kenttätöaika: 26.9.-2.10.2009

Kustantaja: Kangasniemen kunta

Tekijät: Mikroliitti Oy, Hannu Poutiainen ja Timo Jussila.

Tulokset: Alueelta ei tunnettu ennestään kiinteitä muinaisjäännöksiä mutta yksi kiviesineen löytöpaikka, jonka löytötiedot epätarkat. Inventoinnissa alueelta löytyi kaksi kivi-kautista asuinpaikkaa. Lisäksi havaittiin terveränni, hiilihauta ja viljely/kaskiraunio alue.

Löydöt: KM 38029-30 kvartsi-iskoksia.



Inventointi

Inventoinnin maastotyö suoritettiin syyskuun lopulla – lokakuun alussa 2009 kahden arkeologin voimin jolloin kumpikin arkeologi kulki pääosan ajasta omaa reittiään mutta samalla alueella, niin että hyväksi havaituilla maastonkohdilla kokoonnuttiin tarvittaessa tehokkaaseen koekuopitukseen. Pihamaita ei tutkittu. Alavia suorantoja eikä tasaisia rantapelloja ei tutkittu. Vain avoimia peltoja tutkittiin tarkemmin (näitä hyvin vähän, vain muutamissa paikoissa jokunen sarka), nurmella olleita peltoja ei tutkittu. Sopiviksi arvioiduilla maastonkohdilla suoritettiin satunnaista koekuopitusta, paikoin hyvin runsaastikin.

Synsiö-järvi (110 m mpy.) on kuroutunut Itämerestä hyvin varhain, pian jäätikön sulettua alueelta varhaisessa Ancyclusvaiheessa. Sen jälkeen ei suurjärvivaiheet (Puula) ole ulottuneet Synsiöön. Järvi on elänyt omaa elämäänsä. Järvi laskee vetensä Puulaveteen. Lasku-uoman suu on altaan lounaisosassa, Haahkalanselän itäpuolella, Kokkoniemen talon ja Synsiönrannan talo välillä. Teoriassa - ja ilmeisesti myös käytännössä – Synsiön eteläosa on ollut kautta aikain transgressiivinen (nouseva vesi) lännessä Poikuensaaren (järven lounaiskolkka) – Vuorisensaaren (keskiosan itäranta) tasan etelä-kaakkoispuolella. Järven keskiosa, em. tasan pohjoisluoteispuolella vedentaso lienee pysynyt jokseenkin nykyisellään ja pohjoisosassa veden taso on ollut laskeva. Järven eteläosassa ei missään havaittu ylempiä rantatörmä merkinä korkeammasta vedentasosta. Järveä ei näytä lasketun keinotekoisesti merkittävästi. Järven pohjoispuoliskossa on näkyvissä muinainen rantatörmä n. 1-2 m nykyisen vedentason yläpuolella.

Edellä kuvatun arvioidun vesistöhistorian perusteella järven eteläosasta ei ole löydettävissä rantasidonnaisia pyyntikulttuurin asuinpaikkoja – ne lienevät veden alla. Käsitys vahvistui maastohavainnoilla. Alueella – järven eteläosassa - on siellä täällä yksittäisiä, suhteellisen pienialaisia maastonkohtia jotka ovat soveliaita kivikautisille asuinpaikoille. Missään ei kuitenkaan havaittu koekuopissa eikä laikutetuissa metsämaissa mitään merkkejä esihistoriasta. Järven lounaispäässä, Haahkalanselän eteläpohjukassa on laakeita hiekkarantoja, joita kahlailimme (vesi oli suht. matalalla), samoin kuin tutkiskelimme rannan puolen maastoa, mutta emme havainneet vilaustakaan esihistoriasta. Maaperä alueella on hiekkainen moreeni yleensä hyvin kivinen ja ”rosoinen” joten tasaiset ja vähäkiviset rantapaikat olivat vähissä ja ne tuli katsottua yleensä varsin tarkoin. Leppäniemessä on näkyvissä selvä muinaisrantatörmä arviolta 1-1,5 metriä nykyisen vedentason yläpuolella. Ranta Leppäniemessä on loiva joten muinaistörmä on hyvin näkyvissä paikoin selvästi erossa ja kauempana nykyrannasta. Samoin monin paikoin järven pohjoisosassa.

Maastotyössä kävi selväksi että järven eteläosasta tuskin on löydettävissä rantasidonnaisia muinaisjäännöksiä ja pohjoispuoliskosta vain nykyrannan tuntumasta 2-3 m vedentason yläpuoliselta alueelta. Kuten usein muuallakin maassamme niin myös Synsiöllä on arkeologin näkökulmasta ”parhaat” rantapaikat lähes rakennettu – mökkiläisellä samanlaiset kriteerit paikan valinnalle mitä esihistoriallisella ihmisellä. Nyt päästiin tutkimaan ”toiseksi parhaita” maastonkohtia, joskin paikoin – etenkin järven eteläosassa – on myös runsaasti rakentamatonta ja topografisesti (joskaan ei maaperältään) varsin suotuisia rantoja. Synsiö on latvajärvi josta ”jatkoyhetydet” muihin vesistöihin eivät ole häppöiset – se ei ole ollut hyvän tai merkittävän kulkureitin osana, joten on arveltava, että järvellä tuskin on sijainnut kovin montaa asuinpaikkaa. Toisaalta sama rantavyöhyke on ollut asumisen kohteena yhtäjaksoisesti yli 10 000 vuotta, jolloin 1-3 ryhmän vuosittaisia asuinpaikkoja voi olla levinnyt laajemmalle moniin paikkoihin, mutta yhtäläillä samaa hyvää paikkaa on voitu käyttää vuosittuhansia.

Hyviä ja eheitä asuinpaikkamaastoja tutkittiin hyvissä havainto-olosuhteissa mm. Leppäniemen ja Varpuniemen alueella, missä muinaisranta nykytaso yläpuolella, mutta mitään merkkejä esihistoriasta ei havaittu lukuisissa koekuopissa ja metsänlaikutusvaoissa. Helkimännimenen rannoista osa oli laikutettu mutta laikutetuilta alueilta ei asuinpaikka havaintoja saatu. Alueella ei

siis ole ollut muinaisuudessa ”tungosta” tai tarvetta asua/leiriintyä monissa eri paikoissa vaan muinainen asutus lienee keskittynyt muutamille (kuinka monelle ?) paikoille. Suhteellisen pienellä järvellä, jossa ”hyviä” asuinpaikkakokohtia ei ole ylettömästi, on nykyajan runsas rantarakentaminen saattanut hävittää enimmät merkit muinaisesta asutuksesta. Toinen alueelta löytynyt kivikautinen asuinpaikka, Helkimänniemi, on suht. laaja-alainen ja se voisi olla yksi alueen pitkäaikaisista pääasuinpaikoista.

Porvoossa 21.11.2009

Timo Jussila

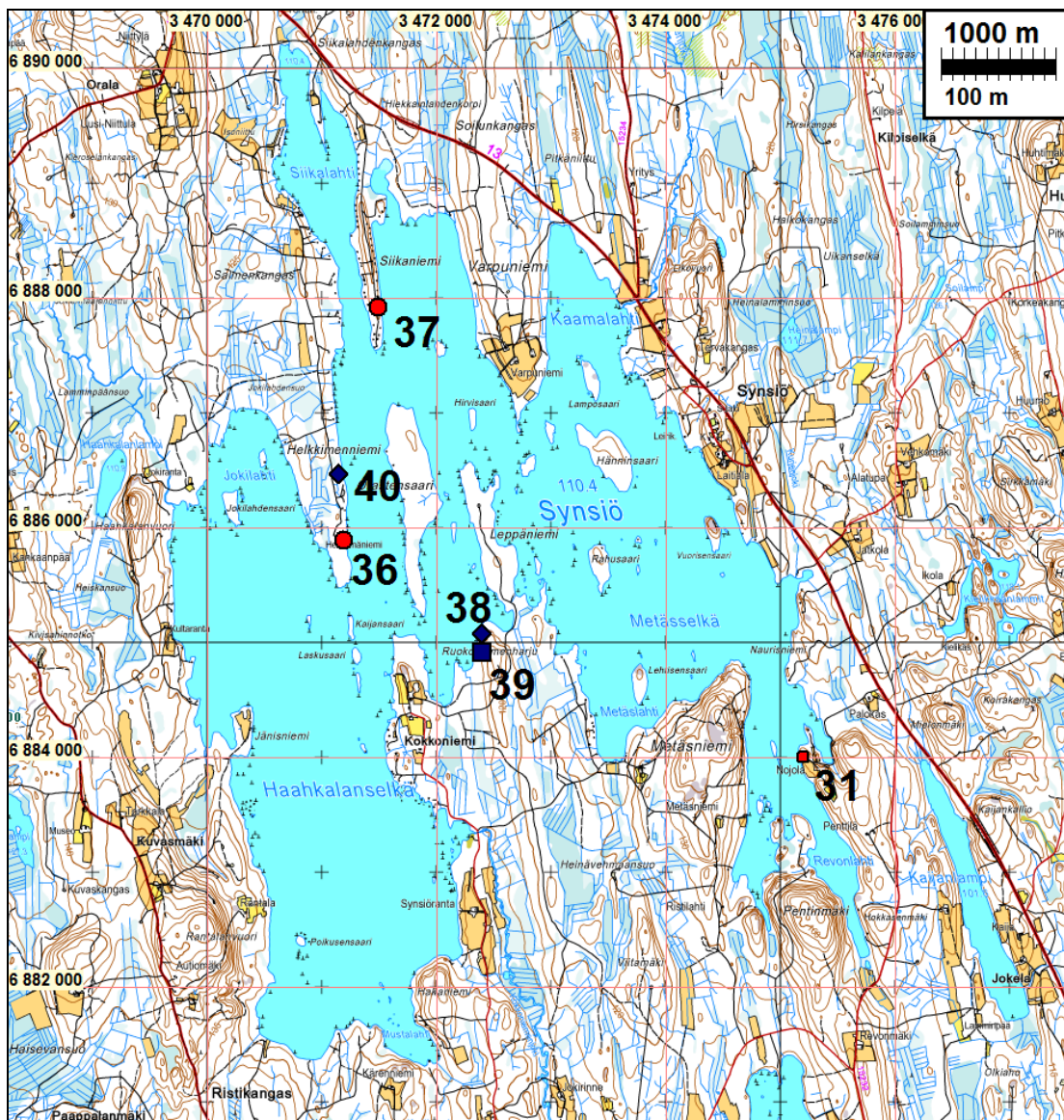


Varpuniemen länsirantaa – ei havaintoja esihistoriasta.



Haahkalanselän pohjukan etelärantaa.

Yleiskartta



Muinaisjännökset

KANGASNIEMI 36 HELKKIMÄNIEMI

Rauh.lk: 2

Ajoitus: kivikautinen

Laji: asuinpaikka

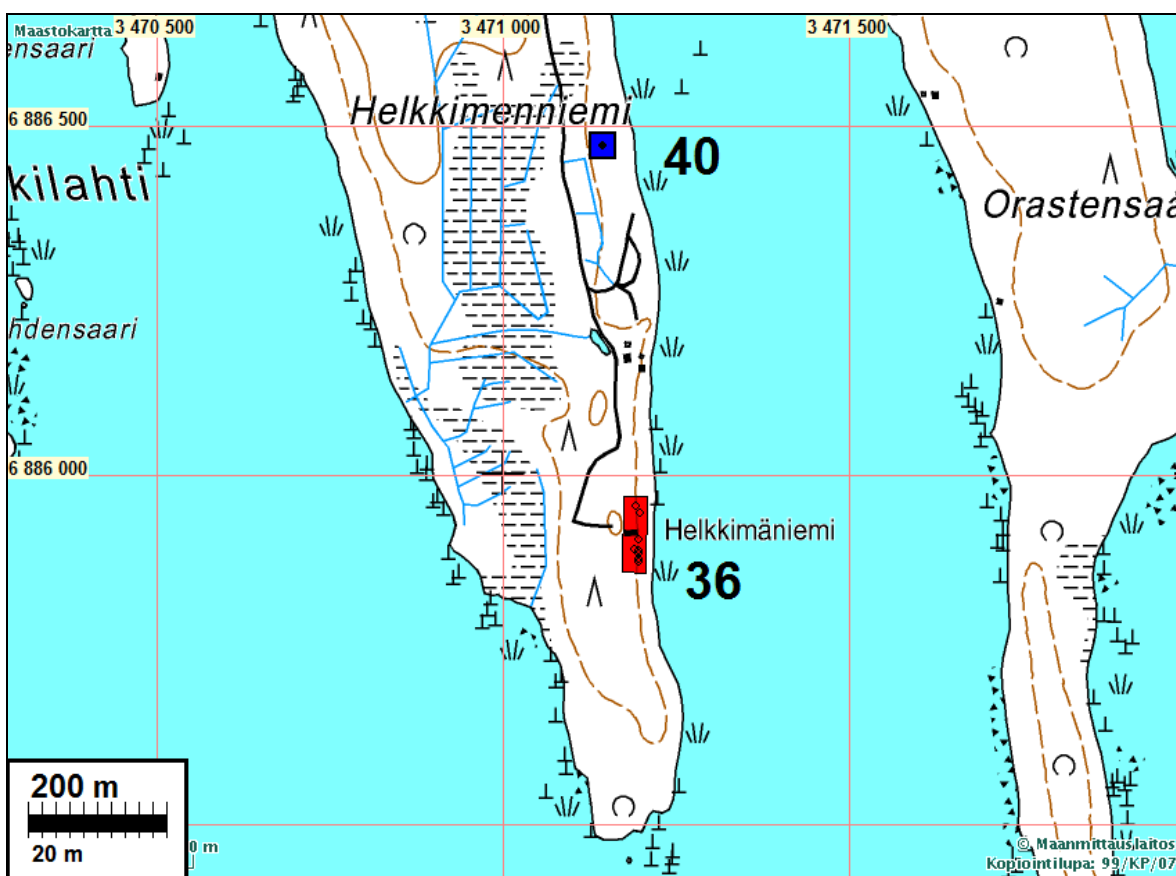
Kartta: x: 6885 89 y: 3471 19 z: 112,5 +-1

Tutkijat: Poutiainen & Jussila 2009 inventointi

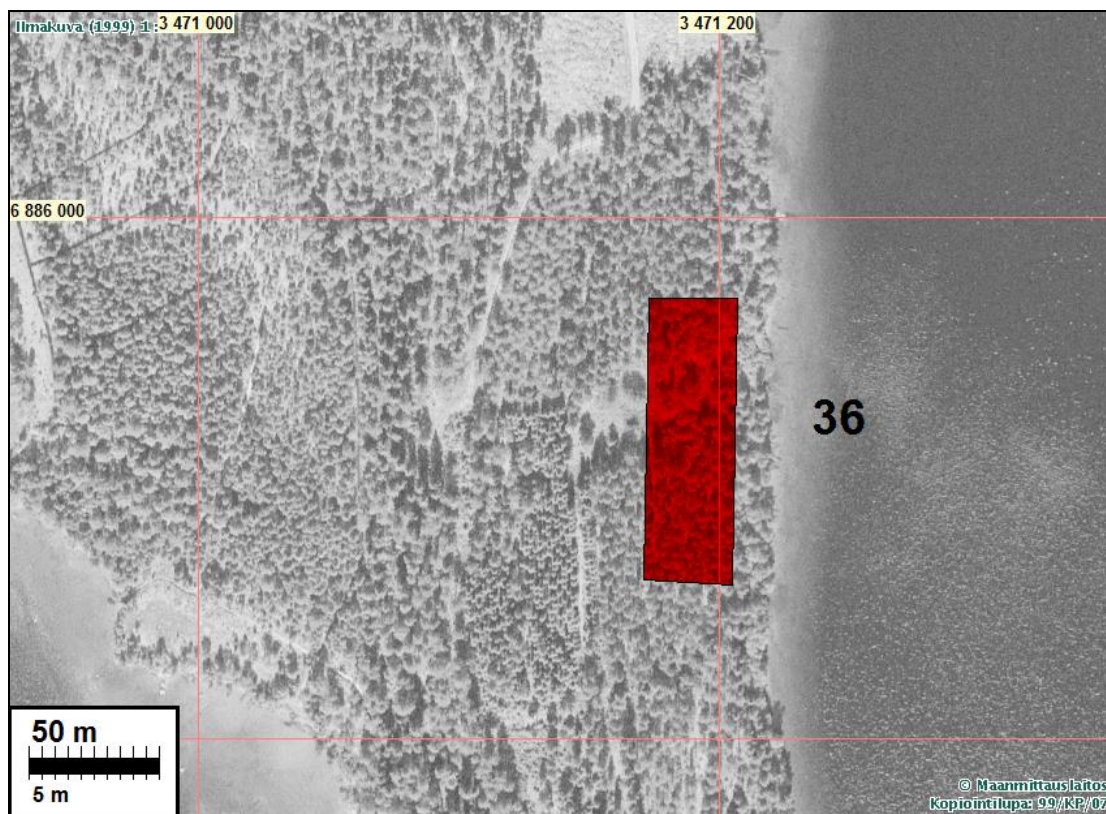
Löydöt: KM 38029, 15 kpl, kvartsi-iskoksia, Poutiainen & Jussila 2009, diar. 16.11.2009.

Sijainti: Paikka sijaitsee kirkosta 14,24 km luoteeseen, Synsiön luoteirannalla, Helkkimennien eteläosan itärannalla, vanhan Helkkimäniemen talon molemmin puolin rannan suunnassa.

Huomiot: Asuinpaikka on koekuoppalöytöjen perusteella vanhan rantatörmän tuntumassa sen suuntaisesti suhteellisen kapeana vyöhykkeenä. Alue on enimmäkseen heinittynyttä ja metsittynyttä peltoa sekä umpeen kasvanutta pihamaata myöhäisine rakennuksen jäännöksineen ja kuoppineen (peruskartalle on vielä merkitty rakennus). Löytöjä on yhteensä yhdeksästä koekuopasta niin pihamaan etelä- kuin pohjoispuolelta. Umpeen kasvaneen pihamaan alueelle ei koekuoppia kaivettu - se on silmänvaraisten havaintojen perusteella eniten "tärveltynyt" - mutta aivan ilmeisesti asuinpaikkaa on myös sen kohdalla. Asuinpaikka-alue on ympäristöään korkeampi mutta erittäin loivapiirteinen maastonkohta. Maalaji on hiekkamoreenia ja hiekkaa, mutta pintaosissa humuksen sekaista muokauskerrosta. Löytöjä tuli sekä muokauskerroksesta että sen alaisesta koskemattomasta kivennäismaasta.



Asuinpaikan maastoa, vas. pohjoispäässä, oik. eteläosassa.



KANGASNIEMI 37 SIIKANIEMI

Rauh.lk: 2

Ajoitus: kivikautinen

Laji: asuinpaikka

Kartta: x: 6887 92 y: 3471 49 z: 115 +-1

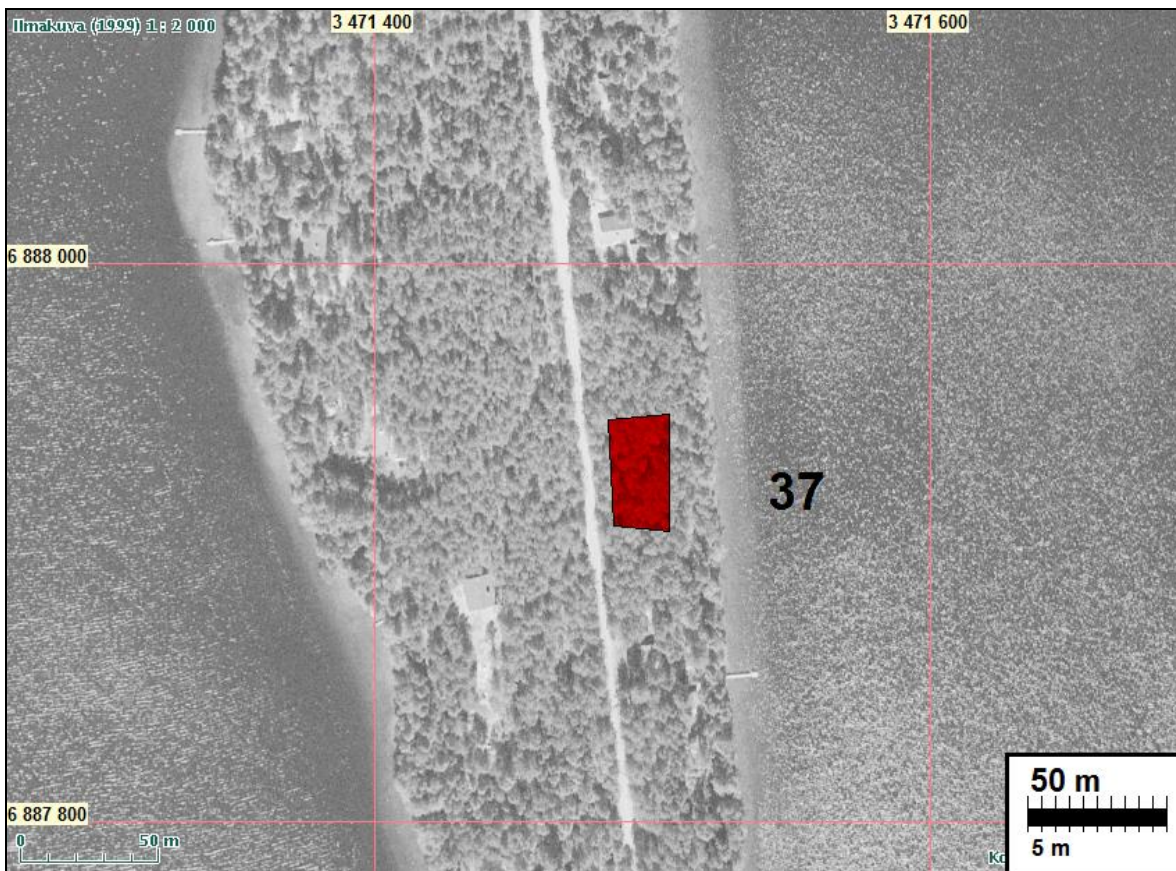
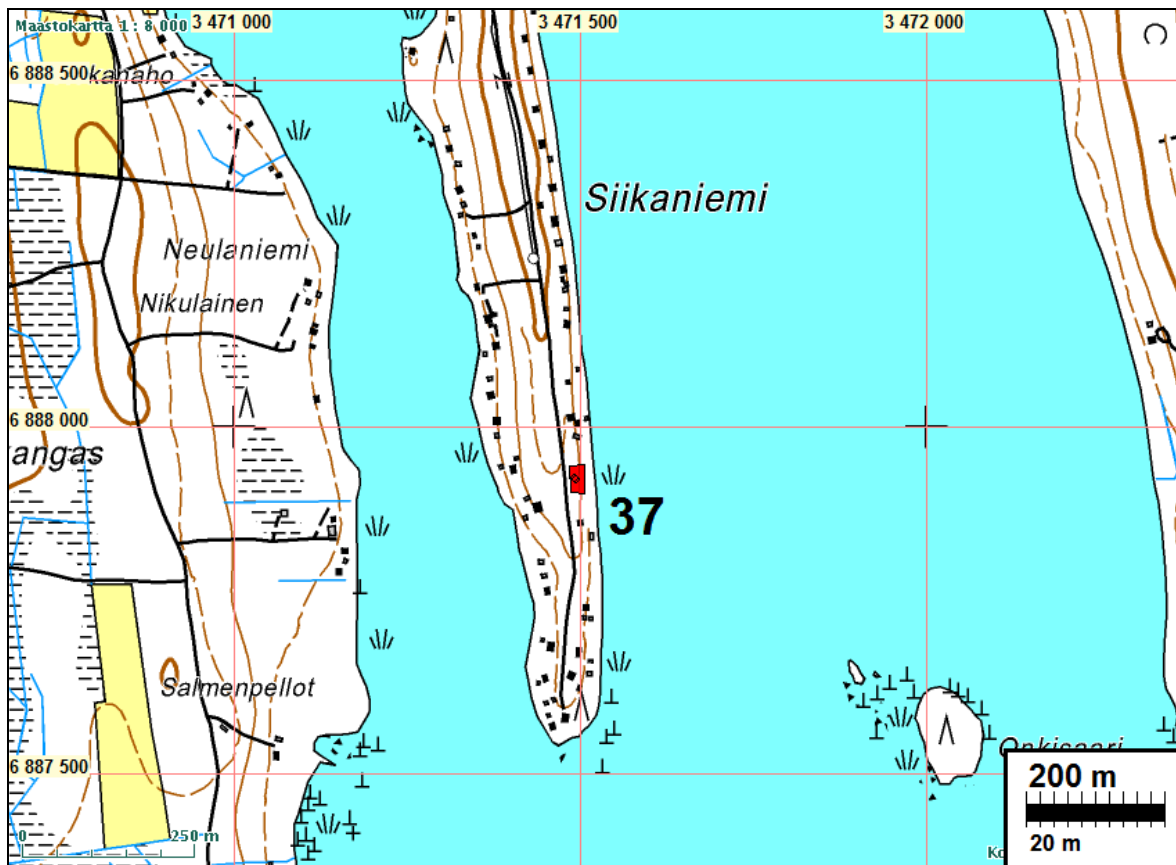
Tutkijat: Poutiainen & Jussila 2009 inventointi

Löydöt: KM 38030, 4 kpl, kvartsi-iskoksia, Poutiainen & Jussila 2009, diar. 16.11.2009.

Sijainti: Paikka sijaitsee kirkosta 15,51 km luoteeseen. Synsiön pohjoispäässä olevan Siikanimen kärkiosassa, kärjestä n. 370 m pohjoiseen.

Huomiot: Kvartseja suppealta alalta rakentamattomalta palstalta vanhan rantatörmän ja mökkien väliseltä alueelta (tien itäpuolelta). Sinne kaivettiin 16 koekuoppaa, joista 3:sta toisiaan lähellä olevasta löytyi kvartseja. Maaperä on hiekkamoreenia, joka paikoin on hyvinkin vähäkivistä, mutta monin paikoin vaikuttaa sekoittuneelta. Syvemmältä tuli kuitenkin yleensä normaalia podsolimaannosta. Mökkien länsipuolelle ei tällä paikalla koekuoppia kaivettu, koska se oli käytännössä kesämökkien piha-alueita. Asuinpaikan rajausta arvio - ei tietoa ulottuuko ehjänä kesämökkien puolelle.

Kartta seur. sivulla





Asuinpaikan maastoa.

KANGASNIEMI 38 RUOKONIEMENHARJU

Rauh.lk: 2

Ajoitus: historiallinen

Laji: valmistus: tervahauta

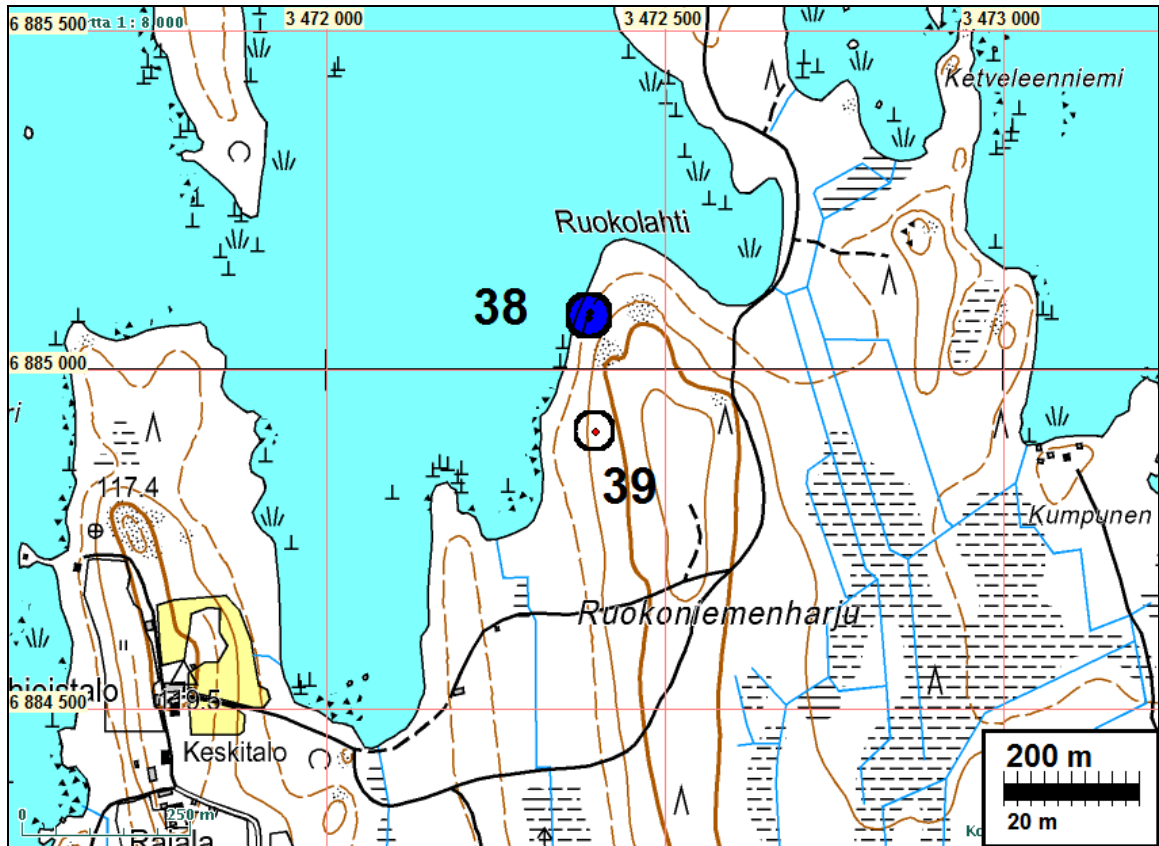
Kartta: x: 6885 08 y: 3472 39 z: 112,5

Tutkijat: Poutiainen & Jussila 2009 inventointi

Sijainti: Paikka sijaitsee kirkosta 12,81 km luoteeseen, Synsiön keskellä olevan Ruokoniemenharjun länsirannalla.

Huomiot: Paikalla on kaksi rännihautaa (tervahaudan muoto) Toinen kaivettu vanhalle rantatörmälle siten että toinen eli alapää päättyy törmän reunaan. Pituus noin 5 m, leveys pohjalta 1 m ja syvyys 0,5 m. Maalaji lähinnä hiekkamoreeni. Koordinaatit: 6885084 3472390 +5m.

Toinen: kuvaus kuten edellä mutta kaivanto hieman leveämpi. Kaivannon reunat suhteellisen "terävät", minkä perusteella vaikuttaa myöhäiseltä. Koordinaatit 6885075 3472388 +5m.



Tervarännit. Pohjalla nokea ja hiiltä. Tervarännissä poltettu tervaa kotitarpeiksi "vähemmän" kerrallaan kuin tervahaudassa. Tervaspuut ladottu viettävän ränniin josta terva valunut suo- raan tynnyriin.

KANGASNIEMI 39 RUOKONIEMENHARJU 2

Rauh.lk: 3 (ehdotus: vähämerkityksellinen mj, ei SM, voi laittaa väljästi S)
 Ajoitus: historiallinen
 Laji: maatalous: röykkiö

Kartta: x: 6884 91 y: 3472 40 z: 115

Tutkijat: Poutiainen & Jussila 2009 inventointi

Sijainti: Paikka sijaitsee kirkosta 12,69 km luoteeseen, Synsiön keskellä olevan Ruokoniemenharjun länsirannalla.

Huomiot: Raivausröykkiö vanhalla kaski- tai peltoalueella, joka nykyisin metsällä. Alueella oli nähtävissä muutamia vaatimattomampia kiviraunioita sekä maakivien päälle ladottuja pieniä kivikasoja.

Kartta es. sivulla.



Vanha kaski- tai viljelyraunio.

KANGASNIEMI 40 HELKKIMENNIEMI

Rauh.lk: 2
 Ajoitus: historiallinen
 Laji: valmistus: hiilimiilu

Kartta: x: 6886 47 y: 3471 14 z: 112

Tutkijat: Poutiainen & Jussila 2009 inventointi

Sijainti: Paikka sijaitsee kirkosta 14,68 km luoteeseen, Synsiön luoteisrannalla, Helkkimennien keskiosan itärannalla,

Huomiot: Paikalla on "kevyen" metsänlaikutuksen hieman runtelema hiilihaudan jäännös, laakea kuoppa halk n. 2,5 m, syvyys noin 0,6 m. Hiiltä ja nokea pohjalla ohut kerros – maaperä sorainen hiekka.

Kartta s. 6.



Löytöpaikka

KANGASNIEMI 31 NOJOLA

Ajoitus: kivikautinen

Laji: löytö

ei suojelukohde

Kartta: x: 6884 00 y: 3475 201 karkeasti

Tutkijat: Poutiainen & Jussila 2009 inventointi

- Löydöt:** KM 1935:1, 1 kpl, kourutaltta, diar. 12.3.1879, Mitat: 105 x 36 x 15 mm. hyvin hiottu, toinen lape suora, toinen kupera, kapenee voimakkaasti kantaan, teränsuu lohkeillut. Löyd. pellosta.
- Sijainti:** Paikka sijaitsee Kangasniemen kirkolta 10 km NW, Synsiö-Järven kaakkoisosassa, itärannalla.
- Huomiot:** Kourutaltta, löyd. "Nojolan talon pellosta Synsiön kylästä". Synsiö-järven rantaa, talo on niemessä.
 Bilund 1996: Kourutaltan on lahjoittanut talollinen Heikki Nojonen, ja S.M.Y.:lle toimittanut ylioppilas Julius Paasonen vuonna 1879. Löytötietojen mukaan esine on löytynyt "Nojolan talon pellosta Synsiön kylästä". Nojolan talo sijaitsee Synsiö-järven itärannalla, noin 3 km etelään varsinaisesta Synsiön kylästä. Talo ei kuulu maarekisterissä Synsiön vaan Synsiälän kylään, mutta todennäköisesti kyseessä on löytötiedoissa mainittu talo. Nojolan talon nykyiset pellot sijaitsevat noin puolen kilometrin pituisella alueella järveen pistävässä niemessä. Todennäköiseltä tuntuu, että esine on löydetty näiltä tienoin (ilmoitetut koordinaatit ja tarkkuus). Talon metsämaat ulottuvat kuitenkin pari kilometriä pohjoiseen, ja kauempana on myös samaan kantatilaan kuuluvia muita taloja. (lähde: kivikauden löytölaput, Kangasniemi, KM 1935:1)
 Poutiainen 2009: Nojolan talon nykyinen isäntä ei ollut tietoinen löydöstä. Alueella ei havaittu esihistoriaan viittaavaa.



Nojolan peltoja, mistä jostain on löydetty kiviesine 1800-luvun lopulla.

